



# **EUC**

## **Nieuwe Markt 1**

### **Rotterdam**

**Bouwhistorische verkenning**

**Dröge**

Bureau voor Bouwhistorie

CONCEPT



# **EUC Nieuwe Markt 1 Rotterdam**

**Bouwhistorische verkenning**

Leiden, januari 2012

**Dröge**

**Bureau voor Bouwhistorie**

CONCEPT



### **Opdrachtgever**

Gemeente Rotterdam  
Stadsontwikkeling / Vastgoedontwikkeling  
Postbus 6575  
3002 AN ROTTERDAM  
T +31 (0)10 489 69 44

### **Uitvoering**

**Dröge**

Bureau voor Bouwhistorie

Plantsoen 23  
2311 KG LEIDEN  
T +31 (0)71 566 33 10  
[info@bouwhistorie-leiden.nl](mailto:info@bouwhistorie-leiden.nl)

Niets uit dit rapport mag worden verveelvoudigd en/of openbaar gemaakt door middel van druk, fotokopie, microfilm, of op welke andere wijze dan ook, zonder voorafgaande schriftelijke toestemming van de opdrachtgever en het uitvoerend bureau.

CONCEPT



## Voorwoord

In opdracht van de dienst Stadsontwikkeling van de gemeente Rotterdam heeft Dröge Bureau voor Bouwhistorie een bouwhistorische verkenning opgesteld van het gebouw van de voormalige Gemeentebibliotheek aan de Nieuwemarkt 1 te Rotterdam.

Bij onderzoek en rapportage zijn de Richtlijnen Bouwhistorisch Onderzoek 2009 gehanteerd. Dit rapport kan bij toekomstige bouwplannen worden gebruikt om een beter inzicht te hebben in de bouwgeschiedenis en de historische opzet en structuur van het pand. De bouwhistorische waardestelling en advisering zijn opgenomen om het onbedoeld verdwijnen van historisch waardevolle elementen te voorkomen.

De waarderingsplattegronden in dit rapport zijn gebaseerd op de door de opdrachtgever beschikbaar gestelde documentatietekeningen. De overige afbeeldingen zijn, tenzij anders vermeld afkomstig van Dröge Bureau voor Bouwhistorie te Leiden.

Leiden, december 2011

Drs. J.F. Dröge



## 1

# Samenvatting

### Bouw- en gebruiksgeschiedenis

De Centrale Gemeentelijke Bibliotheek kwam in de jaren 1917-1923 tot stand naar ontwerp van architect D.B. Logemann met medewerking van N. Lansdorp en J. Poot van Gemeentewerken in een gemengde bouwtrant waarin een heroriëntatie op historiserende bouwstijlen harmonieus samengaat met meer eigentijdse stijlkenmerken. De heroriëntatie op het classicisme komt tot uitdrukking in de hiërarchische hoofdopzet, de driedelige gevelopbouw en de monumentale geleding. Meer in details komt het eigentijdse expressionisme tot uitdrukking in de plasticiteit van de gevels, de toepassing van moderne materialen en de rijke ornamentiek. Het beeldhouwwerk in Art Deco-stijl is van J.P.H. van Lunteren. De gebrandschilderde glas-in-loodramen in Art Deco-stijl zijn van J.W. Gidding.

Na de verhuizing naar een nieuwe locatie in 1983 kreeg het gebouw een nieuwe bestemming als Onderwijsmuseum.

### Waardering

Van **hoge monumentale waarde** zijn:

- de bouwmassa, de gevels en de (verborgen) inrichting en afwerking van de ruimten in de vleugel aan de Botersloot
- de in gewapend beton uitgevoerde en gaaf bewaard gebleven kapconstructie;
- het monumentale glas-in-lood van het hoofdtrappenhuis.

Elementen met een **positieve monumentale waarde** zijn:

- de onderdelen van het gebouw welke behoren tot de oorspronkelijke opzet, maar waarvan de context door het verdwijnen van de vroegere bibliotheek verloren ging (centraal magazijn en een aantal vertrekken in de vleugels aan de Nieuwemarkt en de Prinsenstraat.

Elementen met een **indifferente monumentale waarde** zijn:

- de later aangebrachte kap boven het centrale boekenmagazijn;
- de indeling van de vroegere conciërgewoning op de tweede verdieping van de vleugel aan de Nieuwemarkt.

### Samenvatting advies

Omdat veel van de oorspronkelijke opzet schuil gaat achter later aangebrachte voorzetwanden heeft deze bouwhistorische verkenning een voorlopig karakter. Dat geldt in het bijzonder de waardestelling van het interieur. Na ontmanteling dien een nadere documentatie en aangepaste waardestelling plaats te vinden.



## 2

# Bouwgeschiedenis

### Stedenbouwkundige ontstaansgeschiedenis

Oorspronkelijk stond op deze plaats de Prinskerk, die in 1927 plaats maakte voor de Centrale Gemeente Bibliotheek.

De stedenbouwkundige situatie wijzigde na het bombardement van 1940, maar was hier ter plaats minder ingrijpend, omdat de bibliotheek ook al van voor die tijd dateerde en redelijk ongeschonden overeind bleef.

### Bouwgeschiedenis

#### Fase 0

De Centrale Gemeentelijke Bibliotheek is in 1917-1923 gebouwd naar ontwerp van architect D.B. Logemann met medewerking van N. Lansdorp en J. Poot van Gemeentewerken in een gemengde bouwtrant waarin een heroriëntatie op historiserende bouwstijlen harmonieus samengaat met meer eigentijdse stijlkenmerken. De heroriëntatie op het classicisme komt tot uitdrukking in de hiërarchische hoofdopzet, de drieledige gevelopbouw en de monumentale geleding. Meer in details komt het eigentijdse expressionisme tot uitdrukking in de plasticiteit van de gevels, de toepassing van moderne materialen en de rijke ornamentiek. Het beeldhouwwerk in Art Deco-stijl is van J.P.H. van Lunteren. De gebrandschilderde glas-in-loodramen in Art Deco-stijl zijn van J.W. Gidding.

#### Fase 1

Van 1978 tot heden fungeert het vroegere bibliotheekgebouw als onderkomen voor het Onderwijsmuseum.





### 3

## Bouwhistorische beschrijving

GEMEENTE ROTTERDAM  
PLAATSELIJKE AANDUIDING  
Adres Nieuwemarkt 1  
Wijk Laurenskwartier  
Deelgemeente  
Gemeente Rotterdam  
Kadastraal adres  
Oorspronkelijke functie Bibliotheek  
Huidige functie Nationaal Schoolmuseum  
Bouwjaar 1917-1923  
Architect D.B. Logeman met medewerking van  
N. Lansdorp en J. Poot  
Gemeentewerken Rotterdam  
Opdrachtgever Gemeente Rotterdam

#### Inleiding

De BIBLIOTHEEK Centrale Gemeentelijke Bibliotheek is in 1917-1923 gebouwd naar ontwerp van architect D.B. Logemann met medewerking van N. Lansdorp en J. Poot van Gemeentewerken in een gemengde bouwtrant waarin een heroriëntatie op historiserende bouwstijlen harmonieus samengaat met meer eigentijdse stijlkenmerken. De heroriëntatie op het classicisme komt tot uitdrukking in de hiërarchische hoofdopzet, de driedelige gevelopbouw en de monumentale geleding. Meer in details komt het eigentijdse expressionisme tot uitdrukking in de plasticiteit van de gevels, de toepassing van moderne materialen en de rijke ornamentiek. Het beeldhouwwerk in Art Deco-stijl is van J.P.H. van Lunteren. De gebrandschilderde glas-in-loodramen in Art Deco-stijl zijn van J.W. Gidding.

Het vrijstaande bibliotheekgebouw staat op een perceel tussen de Botersloot en de Panne-

koekstraat, en grenst aan het parkeerterrein Prinsenhof en het plein Nieuwemarkt. Het gebouw staat met de voorgevel aan de Botersloot. De hoofdentree bevindt zich echter aan de Nieuwemarkt.

De gemeentelijke bibliotheek werd in 1604 gesticht en was in de Sint-Laurenskerk ondergebracht. In 1907 kreeg de bibliotheek voor het eerst een eigen gebouw aan het Van Hogendorpsplein. Dit was een bestaand pand dat tot bibliotheek werd verbouwd. Maar het was al snel te klein voor de almaar groeiende collectie. In 1909 werden plannen gemaakt voor een nieuw te bouwen bibliotheek aan de Botersloot. In 1923 werd de bibliotheek geopend. In de loop van de jaren zeventig bleek ook het gebouw aan de Botersloot te klein.

In 1983 verhuisde de bibliotheek naar de nieuwbouw aan de Hoogstraat. In 1988 is de indeling van het gebouw gewijzigd.

Sinds 1989 is in het voormalige bibliotheekgebouw het Nationaal Schoolmuseum ondergebracht.

#### Omschrijving

De BIBLIOTHEEK 'Centrale Gemeentelijke Bibliotheek' heeft een samengesteld grondplan met een nagenoeg rechthoekig formaat en bestaat uit een hoofdvleugel waartegen twee zijvleugels loodrecht zijn geplaatst. De vleugels hebben een souterrain, drie bouwlagen en een zolder. Tussen de hoofdvleugel en de twee zijvleugels bevindt zich een centraal bouwvolume van twee bouwlagen en een boekenmagazijn met zeven bouwlagen (inclusief het souterrain). Het boekenmagazijn loopt gedeeltelijk

door in een van de zijvleugels, deze zijvleugel is dan ook van tussenverdiepingen voorzien. Het samengestelde dak op de vleugels bestaat uit hoge schilddaken en steekkappen boven de risalieten die met gesmoorde Hollandse pannen zijn gedekt. Het schilddak van de hoofdvleugel heeft vijf dakvensters met topgevels. Oorspronkelijk had dit dak een zeszijdige dakruiter met omloop en een hoog klokdak. Het tussen de hoofd- en zijvleugels gelegen bouwvolume is gedeeltelijk gedekt met een glazen kap (deze vervangt de oorspronkelijke, boven de begane grond aangebrachte glazen kap. Het boekenmagazijn heeft een plat dak. De constructie van het bibliotheekgebouw - zelfs die van de kap - is uitgevoerd in gewapend beton. De bakstenen gevels hebben een klassieke driedelige opbouw, bestaande uit een hardstenen plint, gemetselde verdiepingen met een regelmatige geleiding van vensterassen en muurdammen, en een hoofdgestel bestaande uit een kroonlijst en een gemetselde attiek. Het gevelbeeld wordt in hoofdzaak bepaald door gesloten metselwerk in Vlaams verband met brede stootvoegen en versieringen in de vorm van rollagen, verdiepte muurvelden tussen de muurdammen, golvend metselwerk, muizenstanden en terracotta sierstenen. De gevel van het boekenmagazijn wijkt hiervan af. In deze gevel is de betonnen constructie zichtbaar gelaten. Het orthogonale stramien van betonnen vloeren en kolommen is opgevuld met glaspuien. De vensteropeningen in de gemetselde gevels hebben overwegend twee meerruitschuiframen, veelal met glas-in-loodramen, en een middenstijl. De risalerende geveldelen zijn voorzien van brede vensters met aan weerszijden twee smalle vensters met meerruitschuiframen. Ter plekke van de trappenhuizen zijn verticale bandvensters met gebrandschilderde glas-in-loodramen aangebracht. De voorgevel aan de Botersloot draagt op het gevelvlak tussen de bovenste vensteropenin-

gen en de kroonlijst het opschrift 'GEMEENTE-BIBLIOTHEEK' in bronzen letters. De muurdammen tussen de vensters worden bekroond met vier beeldhouwwerken van terracotta. Iedere beeldengroep bestaat uit een op een console staande vrouw en twee gehurkte figuren aan weerszijden. De symboliek ervan is ontleent aan de Zeven Vrije Kunsten; de personificaties verbeelden wetenschappelijke kennis. De hoofdentree bevindt zich in de linker risaliet van de zijgevel aan de Nieuwemarkt. De monumentale entree bestaat uit een trap met bordes en buisrelingen, een dubbele glaspaneeldeur met smeedijzeren sierhekwerken en een bovenlicht met een decoratieve roedenindeling. De granieten omlijsting bestaat uit postamenten met een afdeksteen, gecanneleerde zuilen met basement, entasis en fantasiekapitelen, en een hoofdgestel. Op de kapitelen staan Egyptische vrouwfiguren met grote stapels boeken en een uil, die Kunst en Wetenschap verbeelden. Zij symboliseren wijsheid. De vrouwfiguren dragen de kroonlijst als kariatiden. Op het hoofdgestel staat een smeedijzeren balkonhek dat tot het balkon op de tweede bouwlaag behoort. Dit is het enige balkon van dit gebouw. Naast de rechter risaliet in de zijgevel aan de Nieuwemarkt, op de hoek, bevindt zich de ingang naar de kinderafdeling op de begane grond en de conciërgewoning op de derde bouwlaag. Deze ingang bestaat uit een trap met bordes en borstwering van graniet. Op de borstwering is een smeedijzeren lantaarn geplaatst. De entree wordt bekroond met een getoogde strek en een terracotta vrouwfiguur als sluitsteen. Boven de sluitsteen is een verticaal bandvenster geplaatst met gebrandschilderde glas-in-loodramen. In de zijgevel aan de Nieuwemarkt bevindt zich in de plint een ingang naar de rijwielenstalling in het souterrain. In de zijgevel aan de Prinsenhof bevindt zich in de plint een diensteningang



naar het souterrain. De diensteningang heeft een geknikt fronton. Het timpaan heeft een medaillon met het opschrift '1923'. Aan weerszijden van de deur zijn smalle zijlichten met smeedijzeren sierhekwerken geplaatst.

De ruimtelijke opzet kende een functioneel onderscheid tussen bezoekersruimte en werkruimte. De vleugel aan de Prinsenhof was bestemd voor kantoorruimtes; de vleugels aan de Botersloot en de Nieuwemarkt waren ingericht voor bezoekers. Het souterrain bestond uit dienst- en bergruimtes, de rijwielenstalling, de binderij en het boekenmagazijn (de onderste laag van het in totaal zeven bouwlagen tellend magazijn). De begane grond had een grote centrale hal met uitleenbureau. De hal is vanuit de hoofdentree en de vestibule toegankelijk. Aan de andere kant van de hal bevindt zich het hoofdtrappenhuis. Het uitleenbureau lag direct onder de glazen kap. Rond de hal en het uitleenbureau waren de krantenzaal, de commissiekamer, het kantoor van de bibliothecaris, de kantoren voor de administratie en een kinderafdeling gerangschikt. De tweede bouwlaag had rond de hal studiezalen, een tijdschriftenzaal, een kantoor voor de onderbibliothecaris en kantoorruimtes. Op de derde bouwlaag bevinden zich rond de centrale hal een tentoonstellingszaal, reserveruimtes een koffiekamer voor het bibliotheekpersoneel en de conciërgewoning. Onder de kap bevindt zich de zolder. Het boekenmagazijn is vanaf alle bouwlagen toegankelijk, maar heeft ook een eigen trappenhuis. Slechts enkele vertrekken bevinden zich nog in de oorspronkelijke staat, zoals de commissiekamer en de kamer van de bibliothecaris. Deze vertrekken beschikken over de originele parketvloer en eikenhouten lambrisering met vaste boekenkasten. De commissiekamer beschikt nog over de originele lamparmaturen. De marmeren schouw in Art Deco-stijl heeft nog de originele lamparmaturen en mantelklok. Het hoofdtrappenhuis heeft marmeren

trappen en gebrandschilderde glas-in-loodramen die de stedenmaagd van Rotterdam verbeelden. Andere noemenswaardige originele interieurelementen zijn de vele gebrandschilderde glas-in-loodramen en de brandkast in een van de kantoorruimtes.

### Waardering

De BIBLIOTHEEK aan de Nieuwemarkt 1 te Rotterdam is van belang vanwege:

- De hoge cultuurhistorische waarden als herkenbaar en typologisch goed en vrij gaaf voorbeeld van een bibliotheek uit het interbellum in het algemeen, en de huisvesting van de gemeentelijke boekencollectie in het bijzonder. De bibliotheek was het eerste, speciaal voor dit doel ontworpen gebouw en heeft daardoor cultuurhistorische zeldzaamheidswaarde voor Rotterdam. De bibliotheek is bovendien een van de weinige gebouwen binnen de brandgrens die het bombardement in mei 1940 vrijwel ongeschonden is doorgekomen. Het bibliotheekgebouw houdt de herinnering aan het bruisende, vooroorlogse stadscentrum levend; de architectuurhistorische waarde als een goed voorbeeld van een gemengde bouwtrant, waarin de nadruk ligt op het monumentale (de herinterpretatie van de classicistische ontwerpprincipes), het rijke (de expressieve detaillering en ornamenten) en het functionele (het moderne boekenmagazijn). De bijzondere ontwerpqualiteiten komen vooral tot uitdrukking in de hiërarchische hoofdopzet, de driedelige gevelopbouw, de monumentale geleding van de gevels, het zorgvuldige materiaalgebruik en de geïntegreerde gevelsculptuur in de Art Deco-stijl. De Egyptische figuren bij de monumentale hoofdentree zijn geïnspireerd door de destijds grote populariteit van de archeologische opgravingen in Egypte (het graf van Toetanchamon werd in 1922 ontdekt);
- het representatieve voorbeeld voor het oeuvre van architect D.B. Logemann, architect 1e klas-

se bij Gemeentewerken. Logemann was niet zo zeer stijlvast, maar had een voorliefde voor monumentaliteit. Hij ontwierp de Regentessebrug in de stijl van de *Beaux-Arts* (1899), het Gemeentearchief aan de Mathenesserlaan in de Hollandse renaissancestijl (1898-1899) en de Hogere Burgerscholen aan de 's-Graven-dijkwal (jaartal onbekend) en de Bergsingel (1920-1925) in een gemengde bouwtrant;

- de bijzondere architectuurhistorische waarde door het goede en zeer gaaf bewaarde interieur van de commissiekamer. Deze bevindt zich zo goed als in de oorspronkelijke staat, zoals deze door Logeman in 1917-1923 is ontworpen. De gebrandschilderde glas-in-loodramen zijn ontworpen door de bekende interieurontwerper J.W. Gidding, van wie weinig werk de Tweede Wereldoorlog heeft overleefd. Het ontwerp is consequent doorgevoerd en geldt als een goed voorbeeld van toegepaste kunst. Van bijzon-

dere waarde is bovendien het betonnen gebint onder de kap als zeldzaam voorbeeld waarin modern materiaal in een traditionele constructie is toegepast;

- de stedenbouwkundige waarde als markant en beeldbepalend gesitueerd openbaar gebouw aan

de Botersloot en het plein Nieuwemarkt. Vooral het vrije zicht vanaf het plein draagt bij aan de monumentale uitstraling van de bibliotheek.

#### Verantwoording

- E. Meeldijk, *De gemeentebibliotheek te Rotterdam, 1858-1974*, Schiedam 1977

- Gemeentearchief Rotterdam: Archief Fabricage, Plaatselijke Werken, Gemeentewerken, bestanddeel 3646

- veldwerk (exterieur/interieur): 27 maart en 25 april 2008

## Inleiding

De hoofdonderdelen van het gebouw worden aangeduid door de toevoegingen 'voor', 'links', 'achter' en 'rechts', gerelateerd aan de hoofdingangszijde (Nieuwemarkt; dit in tegenstelling tot de beschrijving in het gemeentelijk monumentenregister, waar de Botersloot tot voorgevel is gekozen, hoewel zich daar geen entree bevindt). Per kleiner onderdeel (beschrijving van wand in vertrek, enkele gevel etc.) wordt van links naar rechts beschreven, gerekend vanuit de positie staande voor of kijkend naar het onderdeel.

## Stedenbouwkundige situering

Het vrijstaande bibliotheekgebouw staat op een perceel aan de Nieuwemarkt en grenst aan de achterzijde aan de Prinsenhof. Links bevindt zich de Botersloot; aan de rechterzijde is een open terrein dat aansluit op de Pannekoekstraat. In de oorspronkelijke opzet was er sprake van een gesloten bouwblok; het bombardement van mei 1940 maakte daar een einde aan.

## Exterieur

### Bouwmassa

Het gebouw heeft een samengesteld grondplan met een vrijwel rechthoekig formaat en bestaat uit een hoofd vleugel langs de Botersloot, waartegen twee zijvleugels loodrecht zijn geplaatst. De vleugels hebben een souterrain, drie bouwlagen en een zolder. Tussen de





hoofdvleugel en de twee zijvleugels bevindt zich een centraal bouwvolume van twee bouwlagen en een boekenmagazijn met zeven bouwlagen (inclusief het souterrain). Het boekenmagazijn loopt gedeeltelijk door in een van de zijvleugels, deze zijvleugel is dan ook van tussenverdiepingen voorzien. Het samengestelde dak op de vleugels bestaat uit hoge schilddaken en steekkappen boven de risalieten die met gesmoorde verbeterde Hollandse pannen zijn gedekt. Het schilddak van de hoofdvleugel heeft vijf gekoppelde Vlaamse gevels. Oorspronkelijk had dit dak een zeszijdige dakruiter met omloop. Het tussen de hoofd- en zijvleugels gelegen bouwvolume is gedeeltelijk gedekt met een glazen kap (deze vervangt de oorspronkelijke, boven de begane grond aangebrachte glazen kap. Het vroegere boekenmagazijn heeft een plat dak.

### **Gevels algemeen**

De orangerode bakstenen gevels (gereinigd) hebben een klassieke drieledige opbouw, bestaande uit een grijze granieten plint, gemetselde verdiepingen met een regelmatige geleding van vensterassen en muurdammen, en een hoofdgestel bestaande uit een kroonlijst en een gemetselde attiek. Het gevelbeeld wordt in hoofdzaak bepaald door gesloten metselwerk in Vlaams verband met brede stootvoegen en versieringen in de vorm van rollagen, verdiepte muurvelden tussen de muurdammen, golvend metselwerk, muizentanden en terracotta sierstenen.

De vensteropeningen in de gemetselde gevels hebben overwegend twee meerruits-schuiframes, veelal met glas-in-loodramen, en een middenstijl. De risalerende geveldelen zijn voorzien van brede vensters met aan weerszijden twee smalle vensters met meerruits-schuiframes. Ter plekke van de trappenhuizen zijn verticale bandvensters met gebrandschilderde glas-in-loodramen aangebracht.

### **Gevel Nieuwemarkt**

De hoofdentree van het gebouw bevindt zich aan de zijde van de Nieuwemarkt in een risaliet op de kop van de hoofdvleugel langs de Botersloot. De monumentale entree bestaat uit een trap met bordes en buisrelingen, een dubbele glaspaneel-deur met smeedijzeren sierhekwerken en een bovenlicht met een decoratieve roedenindeling. De granieten omlijsting bestaat uit postamenten met een afdeksteen, gecanneleerde zuilen met basement, entasis en fantasiekapitelen, en een hoofdgestel. Op de kapitelen staan Egyptische vrouwfiguren met grote stapels boeken en een uil, die Kunst en Wetenschap verbeelden. Zij symboliseren wijsheid. De vrouwfiguren dragen de kroonlijst als kariatiden. Op het hoofdgestel staat een smeedijzeren hek dat tot het balkon op de tweede bouwlaag behoort. Dit is het enige balkon van het gebouw.

Naast de rechter risaliet in de gevel aan de Nieuwemarkt, op de hoek, bevindt zich de ingang naar de vroegere kinderafdeling op de begane grond en de conciërgewoning op de derde bouwlaag. Deze ingang bestaat uit een trap met bordes en borstwering van graniet. Op de borstwering is een smeedijzeren lantaarn geplaatst. De entree wordt bekroond met een getoogde strek en een terracotta vrouwfiguur als sluitsteen. Boven de sluitsteen is een verticaal bandvenster geplaatst met gebrandschilderde glas-in-loodramen.



De gevel aan de Nieuwemarkt heeft in de plint een ingang naar de rijwielenstalling in het souterrain.

### **Gevel Botersloot**

De gevel aan de Botersloot is symmetrisch opgebouwd. Op het gevelvlak tussen de bovenste vensteropeningen en de kroonlijst staat het opschrift 'GEMEENTEBIBLIOTHEEK' in bronzen letters. De muurdammen tussen de vensters worden bekroond met vier beeldhouwwerken van terracotta. Iedere beeldengroep bestaat uit een op een console staande vrouw en twee gehurkte figuren aan weerszijden. De symboliek ervan is ontleent aan de Zeven Vrije Kunsten; de personificaties verbeelden wetenschappelijke kennis.

### **Gevel Prinsenhof**

In de gevel aan de Prinsenhof bevindt zich in de plint een dienstingang naar het souterrain. Deze heeft een geknikt fronton. Het timpaan heeft een medaillon met het opschrift '1923'. Aan weerszijden van de deur zijn smalle zijlichten met smeedijzeren sierhekwerken geplaatst.

### **Gevels vroegere binnenterrein**

De opbouw van de gevels is op de kopse zijden doorgezet en loopt om tot aan de gevel van het boekenmagazijn. Op de kopgevel van de vleugel aan de Nieuwemarkt is een muurschildering in de vorm van een schoolrapport aangebracht.

De gevel van het boekenmagazijn wijkt sterk af van de overige gevels. In deze gevel is de betonnen constructie zichtbaar gelaten. Het orthogonale stramien van betonnen vloeren en kolommen is opgevuld met glaspuien. Hierin zijn ondermeer zinken roeden toegepast.

## **Constructie**

### **Fundering**

Uit de oorspronkelijke bouwtekeningen kan worden afgeleid dat het gebouw is onderheid op houten palen met daarop een betonnen fundering.

### **Kelder - souterrain**

Alleen in de vleugel aan het Prinsenhof bevindt zich een diepe verwarmingskelder welke volledig is uitgevoerd in gewapend beton.

### **Draagconstructie**

De vloeren met de bijbehorende draagbalken zijn gemaakt van gewapend beton en worden gedragen door de in metselwerk uitgevoerde binnenspouwbladen en waar nodig door dito binnenmuren. Alleen het oorspronkelijke boekenmagazijn is volledig in gewapend beton uitgevoerd.

### **Kapconstructie**

Deze is geheel uitgevoerd in gewapend beton. De op het moment van bouwen nog beperkte ervaring met het maken van dergelijke constructies is opvallend. Voor de draagconstructie van de kap zijn overal betonspanten toegepast, die als een vertaling in beton van de op dat moment nog gebruikelijke houten spanten kunnen worden gezien. De dakvlakken zijn eveneens in beton uitgevoerd.





## Interieur

### Souterrain

De ruimten in het souterrain waren volgens de oorspronkelijke bouwtekeningen in gebruik voor opslag, fietsenberging.

### Begane grond

De meest representatieve ruimten bevinden zich in de vleugel langs de Botersloot. Veel van de oorspronkelijke afwerking gaat thans schuil achter voorzetwanden en verlaagde plafonds. Een verkennend eerste onderzoek leert dat grote delen van de vroegere decoratie nog aanwezig zijn. Het gaat daarbij achtereenvolgens om de entree, de vestibule, de centrale hal en het trappenhuis. Links daarvan liggen de commissiekamer (met uitzonderlijk bewaard gebleven afwerking), de 'courantenleeszaal' en het vroegere vertrek van de bibliothecaris. Rechts van de hal lag de vroegere uitlening en de doorlopen naar de ruimten in de vleugels aan de Nieuwemarkt en de Prinsenstraat. De vroegere vide (atrium) met glas-in-loodkap en lichtkap had bij de verbouwing tot onderwijsmuseum het meest te lijden. De oorspronkelijke wandafwerking bleef deels bewaard. Beide kappen gingen verloren en de aansluitingen op de omringende wanden bleven fragmentarisch bewaard. Het oorspronkelijke atrium had een sterk gelaagde opbouw met daarin twee glaskappen (een glas-in-lood kap boven de begane grond met daarboven de regenkap). In het originele gebouw was het bovenste deel van het atrium (de tweede verdieping) buitenruimte. De verschillende bouwlagen hadden verschillende functies en afwerkingen. In het originele ontwerp was het atrium was nooit bedoeld om als één ruimte te functioneren. De glaskappen zijn verdwenen en de oorspronkelijke afwerking van het atrium is grotendeels verloren gegaan. Wat nog rest (na alle eerdere verbouwingen) zijn: twee betonranden die de glaskappen droegen, enkele borstweringen, de wand van de voormalige boekenmagazijnen met eenvoudige houten kozijnen met daarin helder glas, en enkele glazen puien die zijn voorzien van (brandwerend) draadglas.<sup>1</sup>

De vertrekken in de voorvleugel langs de Nieuwe Markt en de Prinsenstraat kenden een aanzienlijk eenvoudiger afwerking. Sommige vertrekken hadden een lambrisering in hout, welke echter grotendeels verdween bij de inrichting tot museum. Het trappenhuis op de kop van de vleugel langs de Nieuwemarkt heeft de originele afwerking grotendeels behouden.

### Eerste verdieping

Voor alle vleugels geldt hetzelfde als vermeld op de begane grond.

### Tweede verdieping

Voor alle vleugels geldt hetzelfde als vermeld op de begane grond.

---

<sup>1</sup> De bovenste betonrand (regenkap) diende als regengoot. De onderste betonrand (sierkap van glas-in-lood) was een geprofileerde sierrand. Volgens de directeur van het huidige museum is de bovenste betonrand grotendeels verwijderd en is de onderste sierrand grotendeels bewaard gebleven



## 4

# Cultuurhistorische waardestelling

### Algemeen\*

De door Dröge, Bureau voor Bouwhistorie opgestelde waardestelling vond plaats aan de hand van de Richtlijnen Bouwhistorisch Onderzoek 2009. Zij berust uitsluitend op cultuurhistorische waarden en staat los van de bouwtechnische toestand, gebruikersbelangen, eventuele ontwerpoverwegingen en financiële aspecten.

Een cultuurhistorische waardestelling is echter geen dictaat. Naarmate waarden hoger zijn, zal men wel met meer kracht van argument - mede vanuit andere overwegingen - moeten verdedigen waarom men ze wil aantasten.

Omdat niet alle onderdelen van het gebouw tot in detail konden worden onderzocht, heeft de waardestelling op sommige punten een voorlopig karakter.

Hoge monumentale waarde wordt toegekend aan elementen die van cruciaal belang zijn voor de structuur en/of betekenis van het object of gebied.

Positieve monumentale waarde wordt toegekend aan elementen die van belang zijn voor de structuur en/of betekenis van het object of gebied.

Indifferente monumentale waarde wordt toegekend aan elementen die van relatief weinig belang zijn voor de structuur en/of betekenis van het object of gebied.

De waardering vindt plaats aan de hand van vijf aspecten:

- algemene historische waarden;
- stedenbouwkundige of ensemblewaarden;
- architectuurhistorische waarden;
- bouwhistorische waarden;
- gebruikshistorische waarden.

Elk van deze deelwaarden wordt getoetst aan de hand van de criteria gaafheid (authenticiteit) en zeldzaamheid.

De waardestelling dient als uitgangspunt voor de waardestellingsrepresentatietekeningen. Daarin wordt aan de hand van kleuren een overzicht gegeven van de aanwezige monumentale waarden. Onderdelen met een hoge monumentale waarde zijn in blauw aangegeven, elementen met een positieve waarde in groen. Indifferent gewaardeerde elementen zijn aangegeven in geel. Met symbolen zijn interieurelementen en relaties tussen ruimten aangegeven. Een al dan niet gestippeld kruis wordt gebruikt voor het aanduiden van de waar-

---

\* Richtlijnen Bouwhistorisch Onderzoek. Lezen en analyseren van cultuurhistorisch erfgoed (Den Haag 2009).



den van de plafonds of balklagen in een ruimte (met gebruik van dezelfde kleuren). Met nadruk wordt erop gewezen dat de tekeningen niet los van de tekst van dit hoofdstuk kunnen worden gelezen of geïnterpreteerd.

Als eerste volgt hierna een contextuele waardestelling. Aansluitend volgt een interne waardestelling met een beschouwing op het niveau van de afzonderlijke ruimten.

## **Contextuele waardestelling**

### **Algemene historische waarden**

Het object is van groot belang als een van de weinige gebouwen in het oude stadscentrum die het bombardement van mei 1940 overleefden.

### **Stedenbouwkundige of ensemblewaarden**

Het pand heeft een hoge stedenbouwkundige waarde als afsluitende wand aan de noordzijde van de Nieuwemarkt en de rol die de zijgevel speelt aan de zijde van de Botersloot. De architectuur van de oostgevels laat nog steeds zien dat deze oorspronkelijk grensden aan de binnenzijde van een verder gesloten bouwblok.

### **Architectuurhistorische waarden**

Het gebouw heeft een hoge architectuurhistorische waarde als voorbeeld van een gemengde bouwtrant met een vrije interpretatie van de Amsterdamse School met een bijzondere expressionistische detaillering van de gevels en een functionele opzet van het vroegere boekenmagazijn. Het gebouw is tevens een representatief voorbeeld van het oeuvre van gemeente-architect D.B. Logemann (1872-1964). Het beeldhouwwerk in de gevels in Art Decostijl is van de hand van J.P.H. van Lunteren (1882-1958); de gebrandschilderde ramen van J.W. Gidding (1887-1955).

### **Bouwhistorische waarden**

In het algemeen zijn bij de bouw van de voormalige bibliotheek de voor de bouwtijd gebruikelijke materialen gebruikt. Kenmerkend is het gebruik van in baksteen en terracotta gebakken elementen ter decoratie voor het gevelmetselwerk. De rijke afwerking met marmer van de representatieve ruimten is kenmerkend voor openbare gebouwen in deze periode. Zeer bijzonder is de betonconstructie; vooral die van de kap. Daar is feitelijk sprake van een vertaling van een traditionele houten kapconstructie in een nieuw materiaal, waarmee men op dat moment nog beperkte ervaring had.

### **Gebruikshistorische waarden**

Het gebouw is een kenmerkend voorbeeld van een openbare bibliotheek zoals deze in de periode van het Interbellum ontstonden. De eerlijkheid gebied te melden dat er in de huidige opzet weinig of niets aan de oorspronkelijke bestemming herinnert. Zelfs in het vroegere boekenmagazijn – een van de meest kenmerkende onderdelen van een bibliotheekgebouw – ontbreken de stellingen en de boekenliften. De overige ruimten van het gebouw hebben – voor zover nog aanwezig – een voor de bouwperiode kenmerkende wijze van inrichting en afwerking. Vrijwel nergens herinneren deze aan de oorspronkelijke bestemming van het gebouw.





## **Interne waardestelling**

### **Exterieur**

#### **Algemeen**

Het is een pand dateert uit 1923 en heeft veel doorstaan. De opdrachtgever (gemeente) laat door een externe adviseur (Grontmij) een uitgebreide conditiemeting van het gebouw uitvoeren. Hierbij is vooral aandacht voor de constructie en de schil (gevel en dak). Er lijkt spraken een aanzienlijke hoeveelheid achterstallig onderhoud aan de gevels, vooral aan ramen en kozijnen. Afhankelijk van dit onderzoek kan de gaafheid worden vastgesteld. Gaafheid geeft de doorslag bij het toekennen van monumentale waarden.

#### **Bouwmassa**

De bouwmassa is, met uitzondering van de torenopbouw, vrijwel volledig en gaaf bewaard gebleven en heeft een hoge monumentale waarde.

#### **Gevels**

De gevels zijn sinds de bouwtijd nauwelijks gewijzigd. Het verzorgde metselwerk met bijzondere accenten in terracotta of speciaal gebakken steen hebben een hoge architectonische waarde.

#### **Rechter zijgevel (oostzijde)**

De architectuur van de oostgevels maakt duidelijk dat deze oorspronkelijk aansloot op de huizen van een verder gesloten bouwblok. Het bombardement maakte daar een einde aan. Het geheel heeft door het oorspronkelijk karakter toch een positieve waarde.

#### **Toren**

De monumentale torenopbouw is tijdens het bombardement in 1940 ingestort. De resterende toren markeert de plaats op het dak en heeft door de vorm en plaats op het gebouw het oorspronkelijk karakter een positieve waarde.

## **Constructie**

### **Draagconstructie**

In de U-vormige plattegrond fungeren de buitengevels als op-legging van de betonnen verdiepingsvloeren. Daarbinnen vormt een betonnen structuur van kolommen en balken de draagconstructie. Het geheel heeft een positieve cultuurhistorische waarde.

### **Kapconstructie**

De kapconstructie is volledig uitgevoerd als betonconstructie. Het geheel is in het werk gestort en vormt een bijzondere herinterpretatie van een klassieke houten kapconstructie. Het geheel heeft een hoge cultuurhistorische waarde. De dakopbouw boven het boekenmagazijn betreft een latere toevoeging en heeft geen monumentale waarde.

### **Interieur**

#### **Algemeen**





Een simplistische benadering van de waardering van het object zou kunnen zijn dat alles wat tot de oorspronkelijke opzet behoort in principe hoog wordt gewaardeerd. Verder is alles wat uit het recente verleden dateert zonder waarde. Duidelijk is dat de mogelijkheden tot hergebruik dan ernstig worden beperkt. Het gebouw is neergezet als gemeentebibliotheek, maar nu al is vrijwel nergens meer af te lezen dat dit de oorspronkelijke functie was. Gaafheid en zeldzaamheid moeten de doorslag geven bij de beoordeling van de monumentale waarden.

### **Souterrain**

Alleen waar de trappenhuizen doorlopen tot in het souterrain is sprake van een thans zichtbare bijzondere afwerkingen detaillering (tegelwerk, terrazzovloeren en origineel hekwerk), welke vrijwel gaaf bewaard is gebleven. Het geheel heeft een positieve cultuurhistorische waarde.

In de overige ruimten gaan de wanden veelal schuil achter latere afwerkingen of voorzetwanden, maar vergelijking met de oorspronkelijke bouwtekeningen en het bestek leert dat er slechts sprake was van een eenvoudig karakter. Dit wordt bevestigd op de plaatsen waar de originele afwerking nog wel zichtbaar is. Er is daar sprake van indifferente monumentale waarden.

### **Bel-etage**

In de vroeger voor het publiek toegankelijke ruimten hadden de wanden een afwerking met een marmeren beplating of met een houten lambrisering. Het marmerwerk is nog grotendeels aanwezig achter de later aangebracht metalstudwanden. De oorspronkelijke afwerking heeft een hoge cultuurhistorische waarde. De gaafheid kan pas definitief worden vastgesteld na het verwijderen van de voorzetwanden. De houten lambrisering is - met uitzondering van de vroegere commissiekamer en het vertrek van de bibliothecaris (thans lerarenkamer) - overal verwijderd. Achter de vroegere lambrisering is overal sprake van ruw metselwerk.

Van de twee grote zalen in de linkervleugel (oorspronkelijk de hal en de courantenleeszaal) bleven de stucplafonds bewaard. Ook hier is sprake van hoge cultuurhistorische waarden.

### **Eerste verdieping**

De wanden van het hoofdtrappenhuis en de grote hal hebben de oorspronkelijke afwerking in marmer behouden. In de wanden zijn bovenaan originele vensters met glas-in-lood aanwezig. De gaafheid kan pas definitief worden bepaald na het verwijderen van de metalstudwanden. Vooral in de hoofdvleugel aan de Botersloot is sprake van hoge cultuurhistorische waarden. Ook hier geldt dat een definitieve waardestelling pas kan worden gemaakt nadat de voorzetwanden en verlaagde plafonds zijn verwijderd.

### **Tweede verdieping**

Ook hier zijn de twee zalen in de linkervleugel de meest monumentale vertrekken. Beide zalen waren oorspronkelijk voorzien van twee dubbele rijen sierkolommen. Aan het begin van de museale periode is in de tentoonstellingszaal (Erasmuszaal) één enkele rij kolommen is verwijderd. De dient de gaafheid en kwaliteit van de afwerking nader te worden vastgesteld. Er is daar sprake van hoge



cultuurhistorische waarden. In de beide andere vleugels ging de oorspronkelijke afwerking grotendeels verloren of heeft een eenvoudig karakter. Hierom is er sprake van positieve of indifferente monumentale waarden.

#### **Atrium**

De afwerking, die zich deels nog achter de voorzetwanden bevindt, heeft door de gelaagde opbouw weinig samenhang en heeft een eenvoudig karakter en is weinig zeldzaam. Hierom is er sprake van een indifferente monumentale waarden.



## 5

### Advies

Op dit moment is het gebouw nog volop in gebruik als Onderwijsmuseum. Ondanks welwillende medewerking bij het onderzoek kan op dit moment van een groot aantal ruimten weinig of niets met zekerheid worden gezegd over aard van de afwerking en de staat waarin deze verkeert.

Op termijn dient een vertreksgewijze ruimtestaat te worden opgesteld, waarin vanuit de bouwhistorische invalshoek wordt aangegeven wat de afwerking was (volgens de oorspronkelijke bouwtekeningen en het bestek) en wat daarvan op dit moment nog waarneembaar is. Bij de ontmanteling dient deze staat door nader onderzoek te worden gecompleteerd.

Met nadruk wordt erop gewezen dat bij het verwijderen van de metalstudwanden tegen de wanden en kolommen welke zijn voorzien van een marmeren afwerking sprake dient te zijn van demontage in plaats van sloop. Dit om verdere beschadiging van de marmeren beplating te zoveel mogelijk te beperken. Hetzelfde geldt voor het verwijderen van verlaagde plafonds in de ruimten waar monumentale stucplafonds aanwezig zijn (met name de vroegere hal op de bel-etage en de eerste verdieping).

De voornaamste monumentale ruimten bevinden zich in de linkervleugel aan de Botersloot. Behoud en herstel van de oorspronkelijke afwerking, vooral bestaande in een marmeren wandafwerking en stucplafonds, dient hier het uitgangspunt te zijn. Door verder licht-destructief onderzoek dient de gaafheid nader te worden bepaald. Pas daarna kunnen uitspraken worden gedaan over de wijze waarop de restauratie dient plaats te vinden.

De tentoonstellingzaal (Erasmuszaal) bevindt zich op de tweede verdieping in de linkervleugel. Eén rij sierkolommen is in deze zaal verwijderd. Deze kolommen dienen zo mogelijk te worden teruggebracht om de symmetrie van de ruimte (indeling) te herstellen.

In opslag zijn nog twee originele lampen aanwezig. Deze dienen zo mogelijk te worden hergebruikt.

Boven de hoofdentree bevond zich een glas-in-lood paneel. Dit is thans opgenomen in de collectie van het Rotterdams Historisch Museum. Terugkeer naar de oorspronkelijke plaats verdient aanbeveling.

De hoofdtrap in deze vleugel heeft een marmeren bekleding. De lambrisering is in de museumperiode van een verflaag voorzien. Deze dient zo mogelijk te worden verwijderd. Nader onderzoek moet uitwijzen hoe dit kan gebeuren zonder verdere schade aan de oorspronkelijke ondergrond. De oorspronkelijke trapleuningen (bronzen steunen en houten handrailing) is nog grotendeels in opslag aanwezig. Deze dient zo mogelijk weer te worden aangebracht.

Voor het aanbrengen van installaties is in de grote monumentale vertrekken van deze vleugel weinig ruimte. Daar waar mogelijk dient deze 'zo verborgen' mogelijk te worden aangebracht. Vooral boven de



gewelfde kooflijsten van de hal op de bel-etage en de eerste verdieping is over de volle lengte sprake van loze ruimte. Hetzelfde geldt voor de doorgaande ruimte tussen de plafonds van beide zalen op de tweede verdieping (oorspronkelijk hal en tentoonstellingszaal).

De wandopbouw van het oorspronkelijke atrium gaat thans grotendeels schuil achter voorzetwanden. Oorspronkelijk was er een opbouw in vier delen, met per bouwlaag verschillende functies en afwerking. Door de aanwezigheid van een glas-in-loodkap was de ruimte daarboven aan het zicht onttrokken. Boven de eerste verdieping vormde een glaskap de scheiding met buiten. Beide kappen zijn aan het begin van de museumperiode gesloopt waardoor het atrium één open ruimte is geworden. Daarbij is de oorspronkelijke afwerking grotendeels verwijderd, vervangen door puin met draadglas of verborgen achter voorzetwanden..

De uitstekende betonranden waar beide kappen oorspronkelijk op rustten zijn nog gedeeltelijk aanwezig.. Het is in dit stadium van het onderzoek buitengewoon lastig vast te stellen in hoeverre er nog sprake is van monumentale kwaliteiten. Terugkeer van het vroegere beeld betekent het weer aanbrengen van beide kappen. Een reconstructie van de oorspronkelijke situatie is, bij gebrek aan gedetailleerde gegevens en in het licht van de thans geldende restauratieopvattingen geen reële optie.

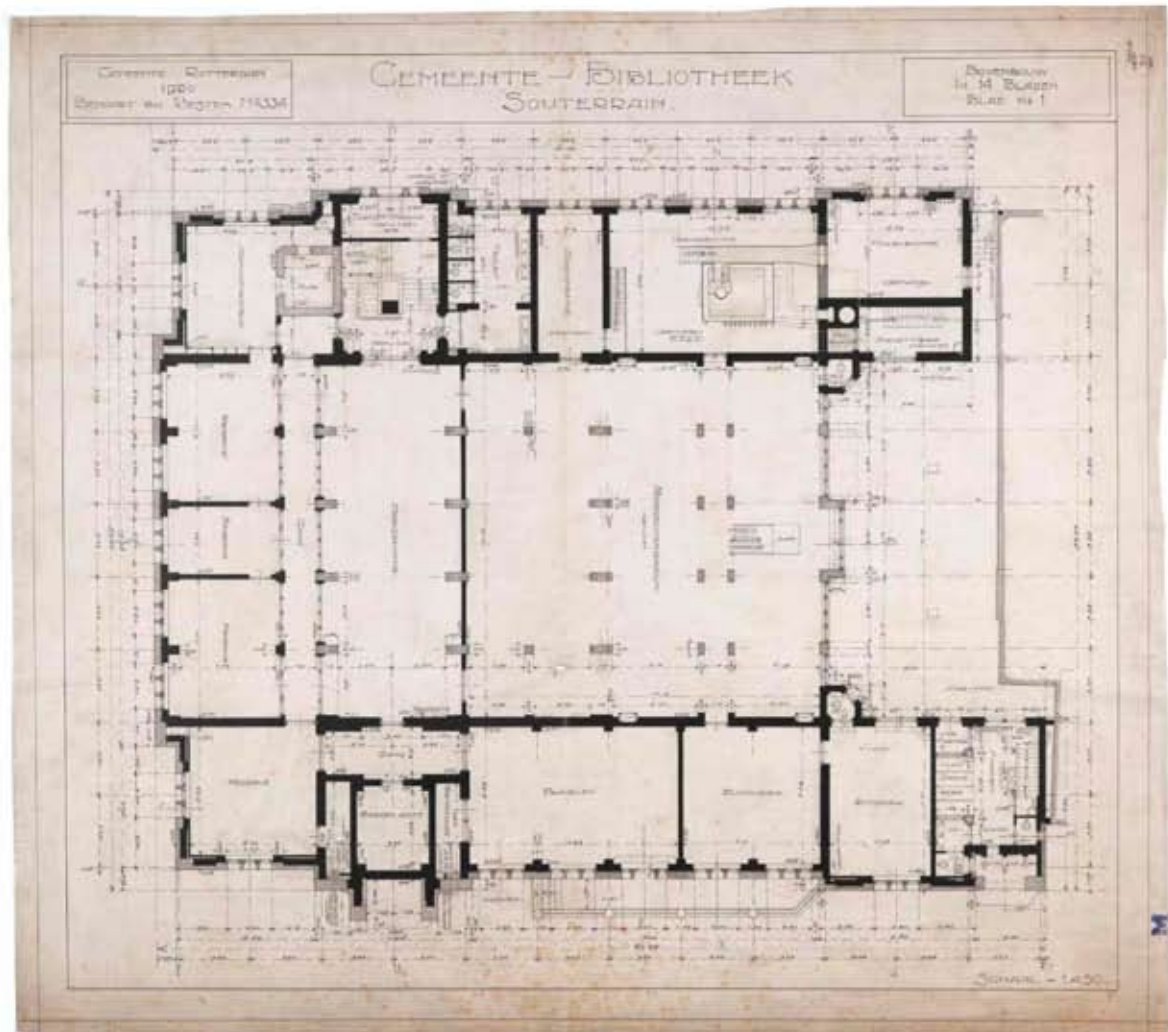
Van het boekenmagazijn bleef van de oorspronkelijke aankleding niets bewaard. De betonconstructie is op zich een bijzonder gegeven, maar zal in de toekomstige opzet het oorspronkelijk karakter verliezen door het verwijderen van de tussenverdiepingen. Mocht de gevel in de nieuwe situatie niet te handhaven zijn (afhankelijk gaafheid en bouwkundige eisen), dan bestaat tegen het maken van een nieuwe gevel geen bezwaar, mits dezelfde structuur en het gevelaanzicht (het betonskelet en de rankheid van de glasprofielen) terugkeren.

De huidige toren heeft een positieve waarde voor de bouwmassa van het gebouw. De mogelijkheden voor een volledige restauratie van de toren lijken niet aanwezig. Een reconstructie van de oorspronkelijke situatie is, bij gebrek aan gedetailleerde gegevens en in het licht van de thans geldende restauratieopvattingen geen reële optie. De resterende toren verwijst naar het bombardementen en kan worden gehandhaafd.

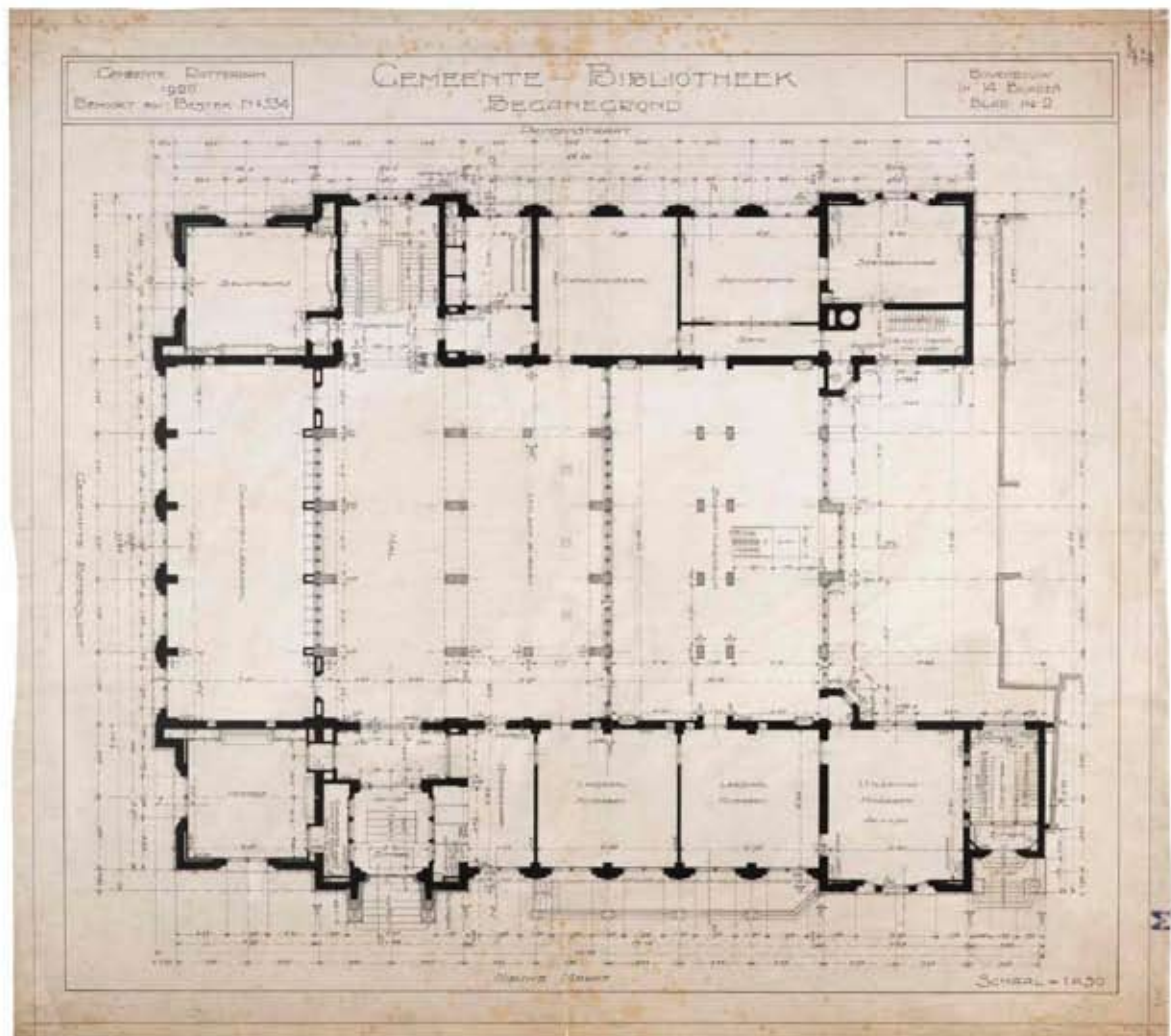
In de voor- en achtervleugel is de oorspronkelijk afwerking grotendeels verloren gegaan. Daarmee zijn de mogelijkheden voor een meer hedendaagse aanpassing navenant groter. Hier dienen de oorspronkelijke plattegronden en de daarmee aangegeven structuur het uitgangspunt te vormen. Bewaard gebleven indelingen en de afwerking daarvan dienen zo mogelijk te worden gerespecteerd. Een al te rigide benadering om authentieke elementen kost wat kost in situ te bewaren hoeft daarbij geen uitgangspunt te zijn.







Afb. 1. Plattegrond Souterrain; bestektekening 1920 [Gemeentearchief Rotterdam, Archief Fabricage, Commissie Plaatselijke werken, Dienst van Gemeentewerken, inv.nr. 3646]

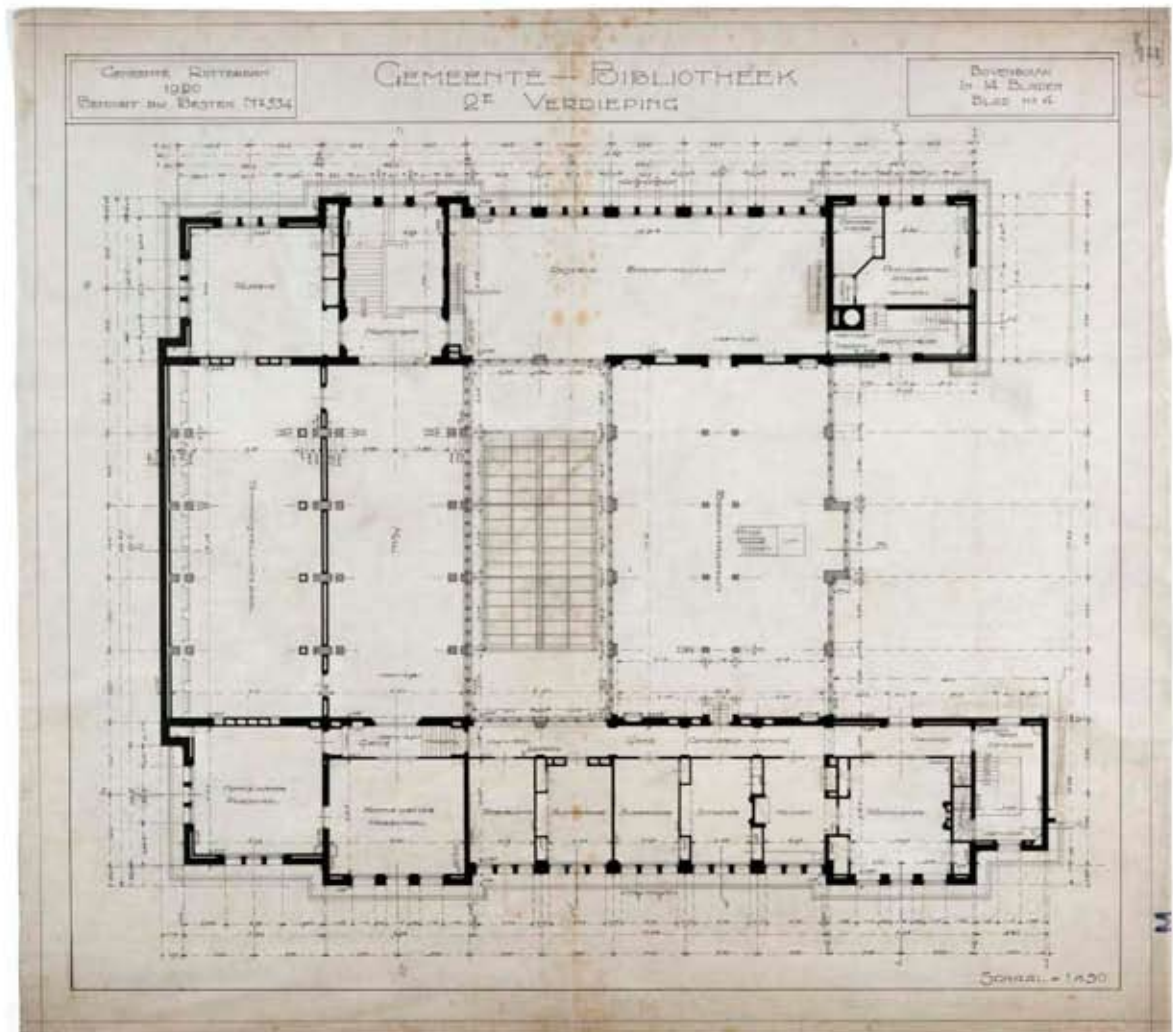


Afb. 2. Plattegrond begane grond; bestektekening 1920 [Gemeentearchief Rotterdam, Archief Fabricage, Commissie Plaatselijke werken, Dienst van Gemeentewerken, inv.nr. 3646]

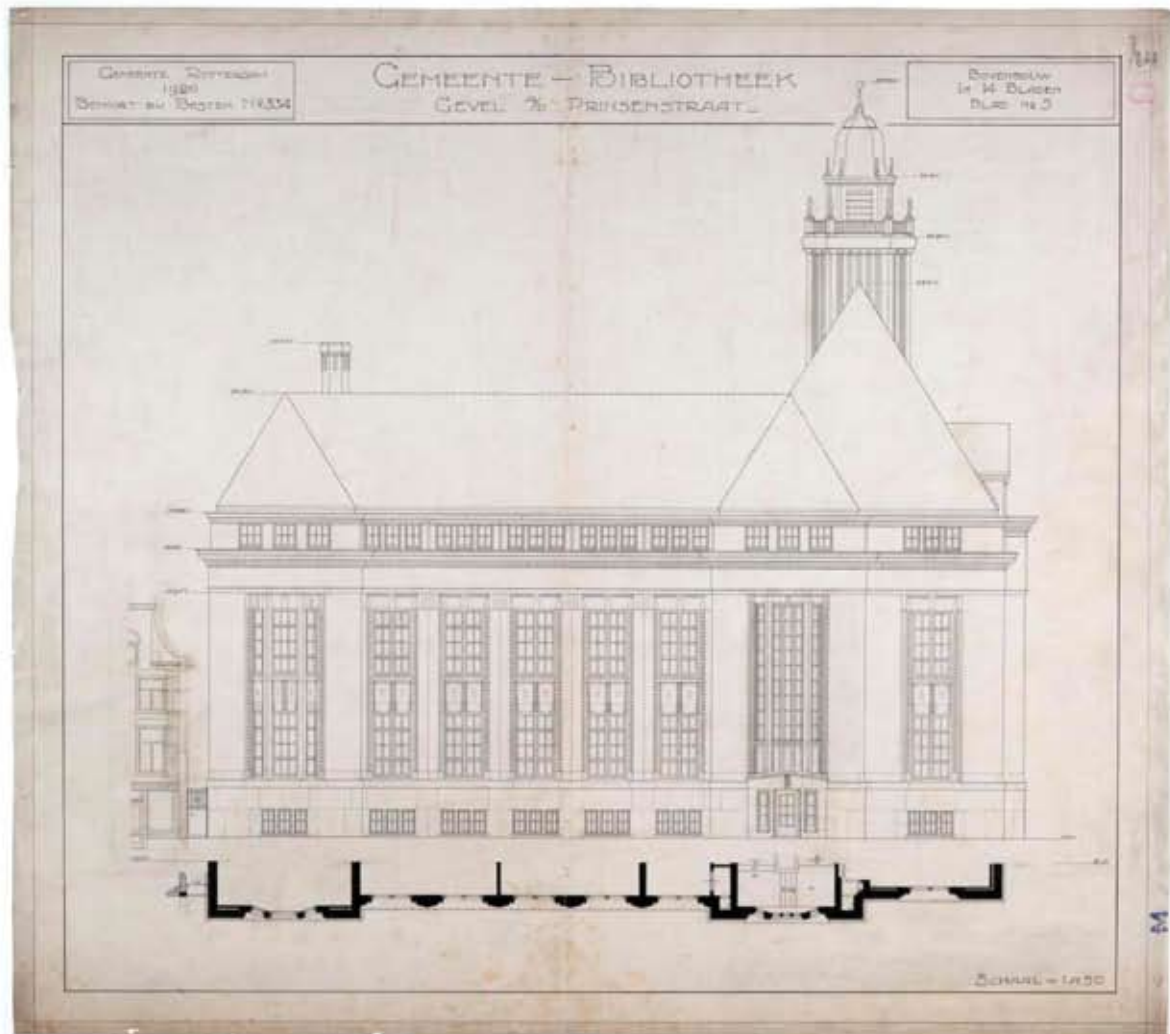


100

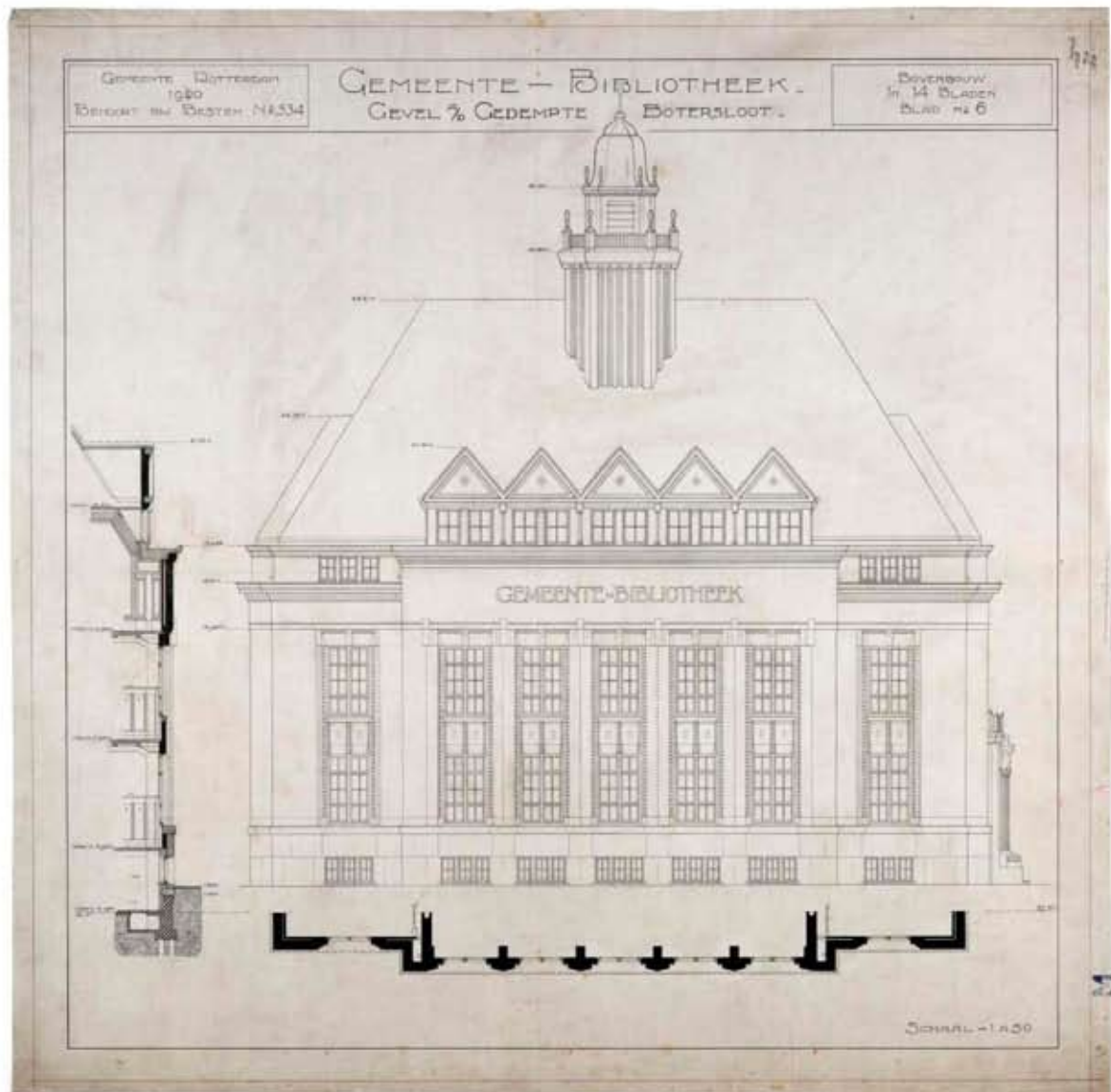




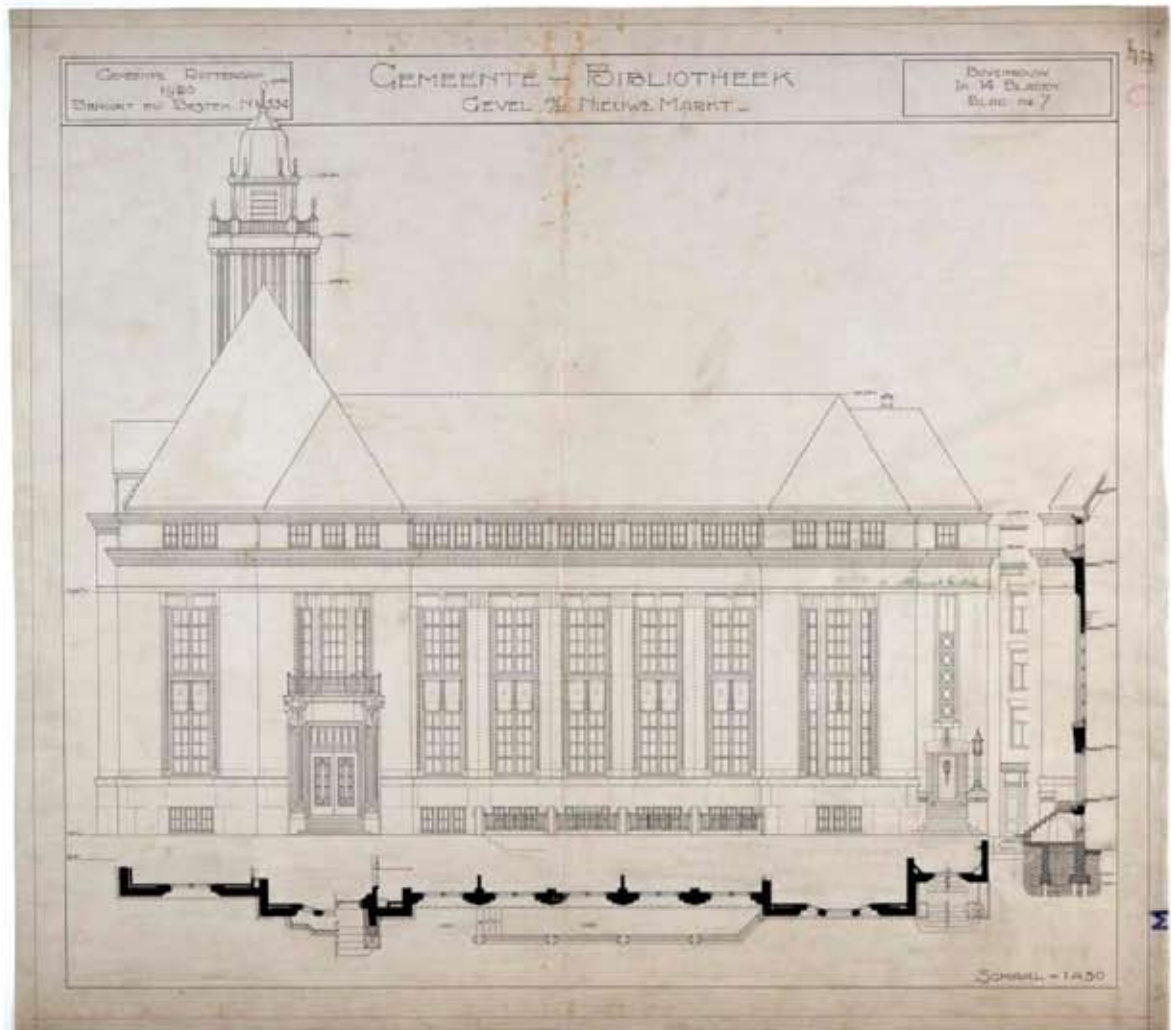
Afb. 4. Plattegrond tweede verdieping; bestektekening 1920 [Gemeentearchief Rotterdam, Archief Fabricage, Commissie Plaatselijke werken, Dienst van Gemeentewerken, inv.nr. 3646]



Afb. 5. Gevel aan de Prinsenstraat; bestektekening 1920 [Gemeentearchief Rotterdam, Archief Fabricage, Commissie Plaatselijke werken, Dienst van Gemeentewerken, inv.nr. 3646]

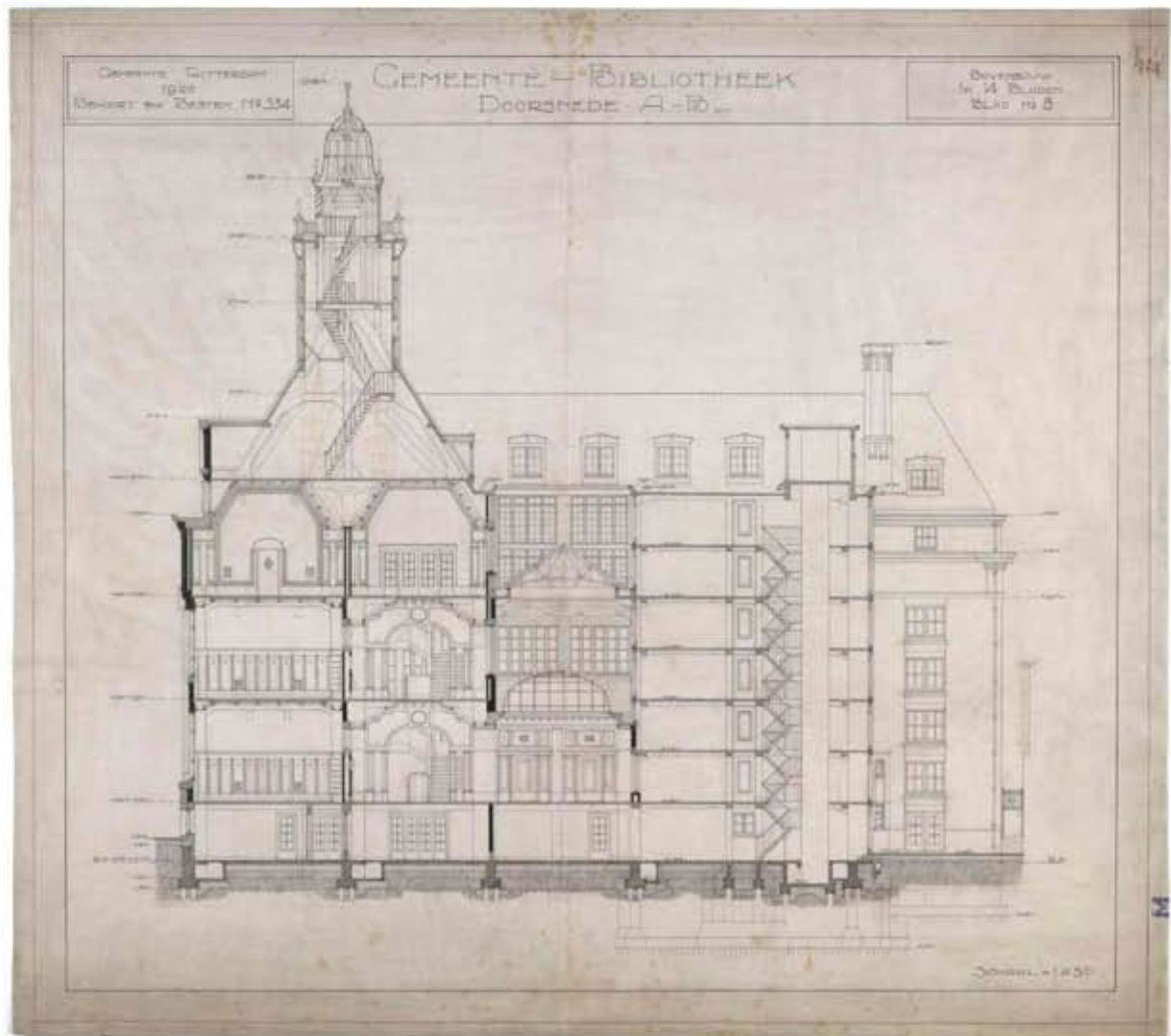


Afb. 6. Gevel aan de Gedempte Botersloot; bestektekening 1920 [Gemeentearchief Rotterdam, Archief Fabricage, Commissie Plaatselijke werken, Dienst van Gemeentewerken, inv.nr. 3646]

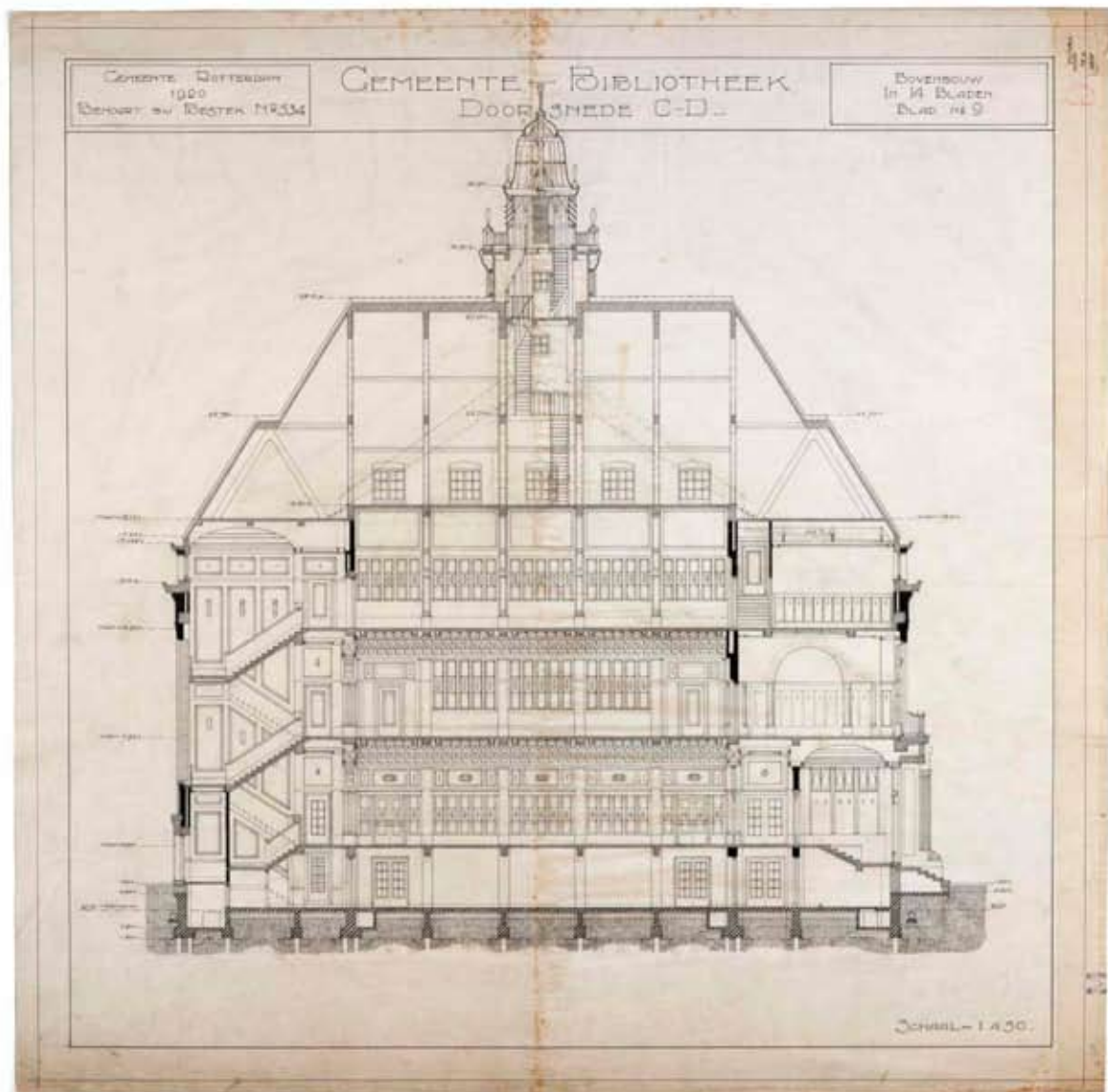


Afb. 7. Gevel aan de Nieuwemarkt; bestektekening 1920 [Gemeentearchief Rotterdam, Archief Fabricage, Commissie Plaatselijke werken, Dienst van Gemeentewerken, inv.nr. 3646]

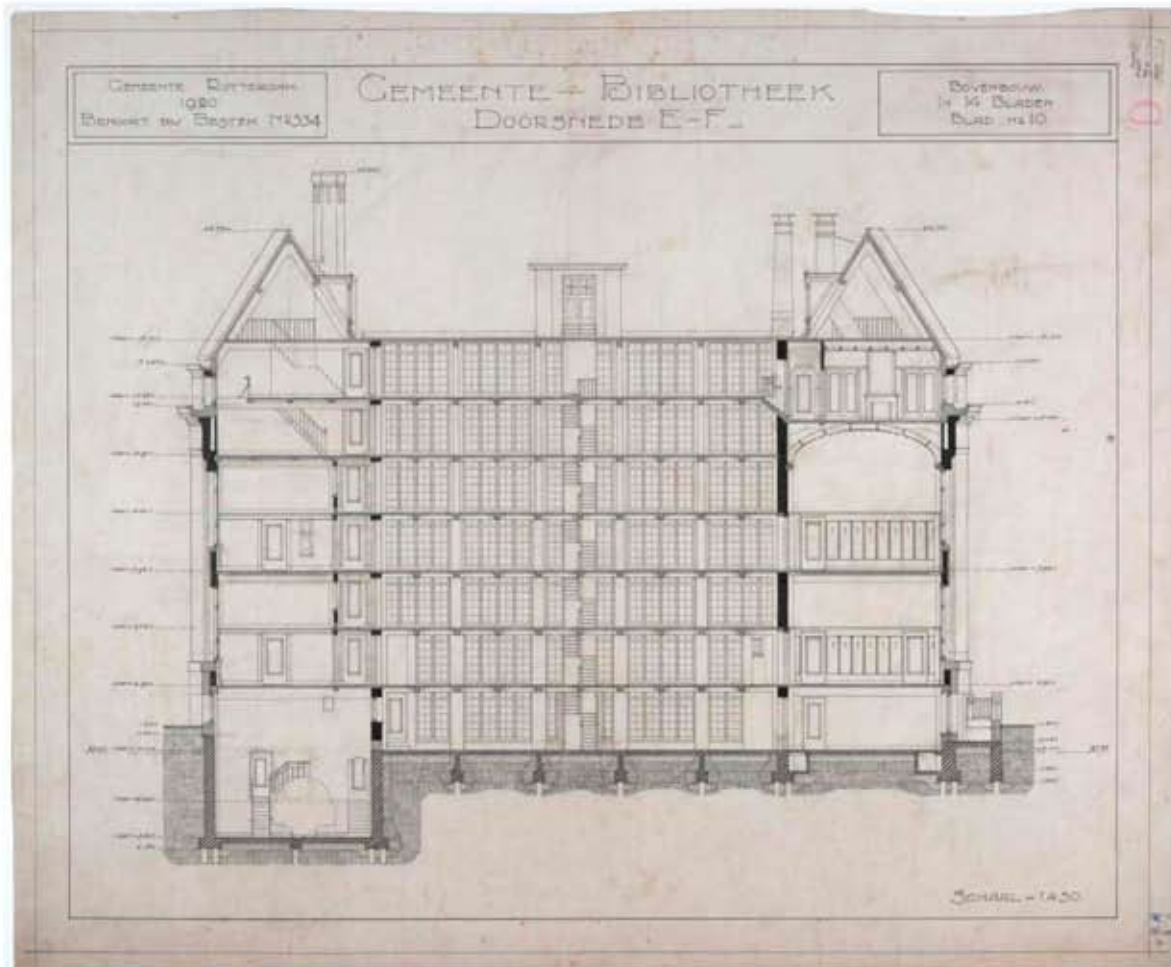




Afb. 8. Doorsnede A - B; bestektekening 1920 [Gemeentearchief Rotterdam, Archief Fabricage, Commissie Plaatselijke werken, Dienst van Gemeentewerken, Inv.nr. 3646]



Afb. 9. Doorsnede C - D; bestektekening 1920 [Gemeentearchief Rotterdam, Archief Fabricage, Commissie Plaatselijke werken, Dienst van Gemeentewerken, Inv.nr. 3646]

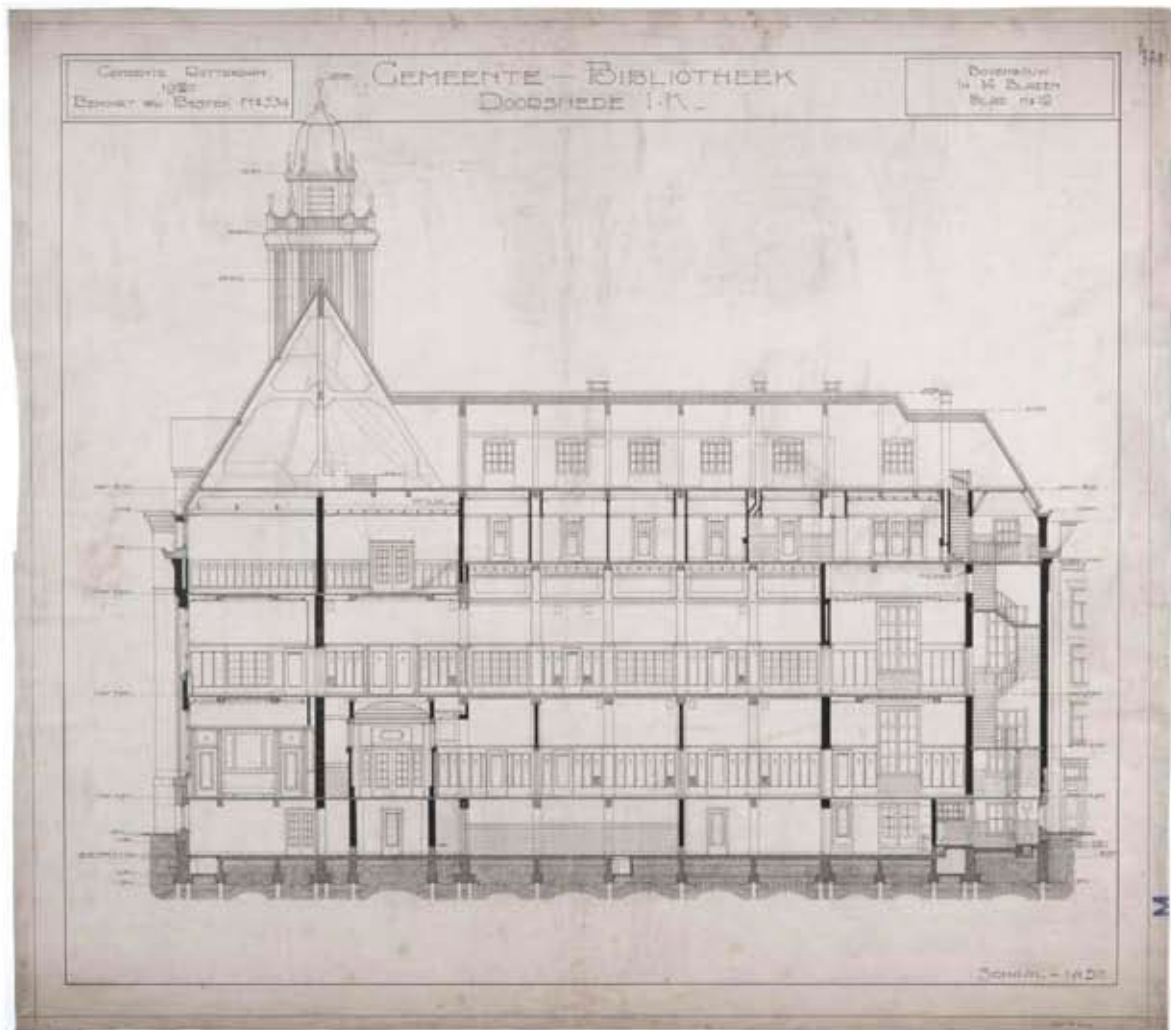


Afb. 10. Doorsnede E - F; bestektekening 1920 [Gemeentearchief Rotterdam, Archief Fabricage, Commissie Plaatselijke werken, Dienst van Gemeentewerken, inv.nr. 3646]



werken, Dienst van Gemeentewerken, inv.nr. 3646]

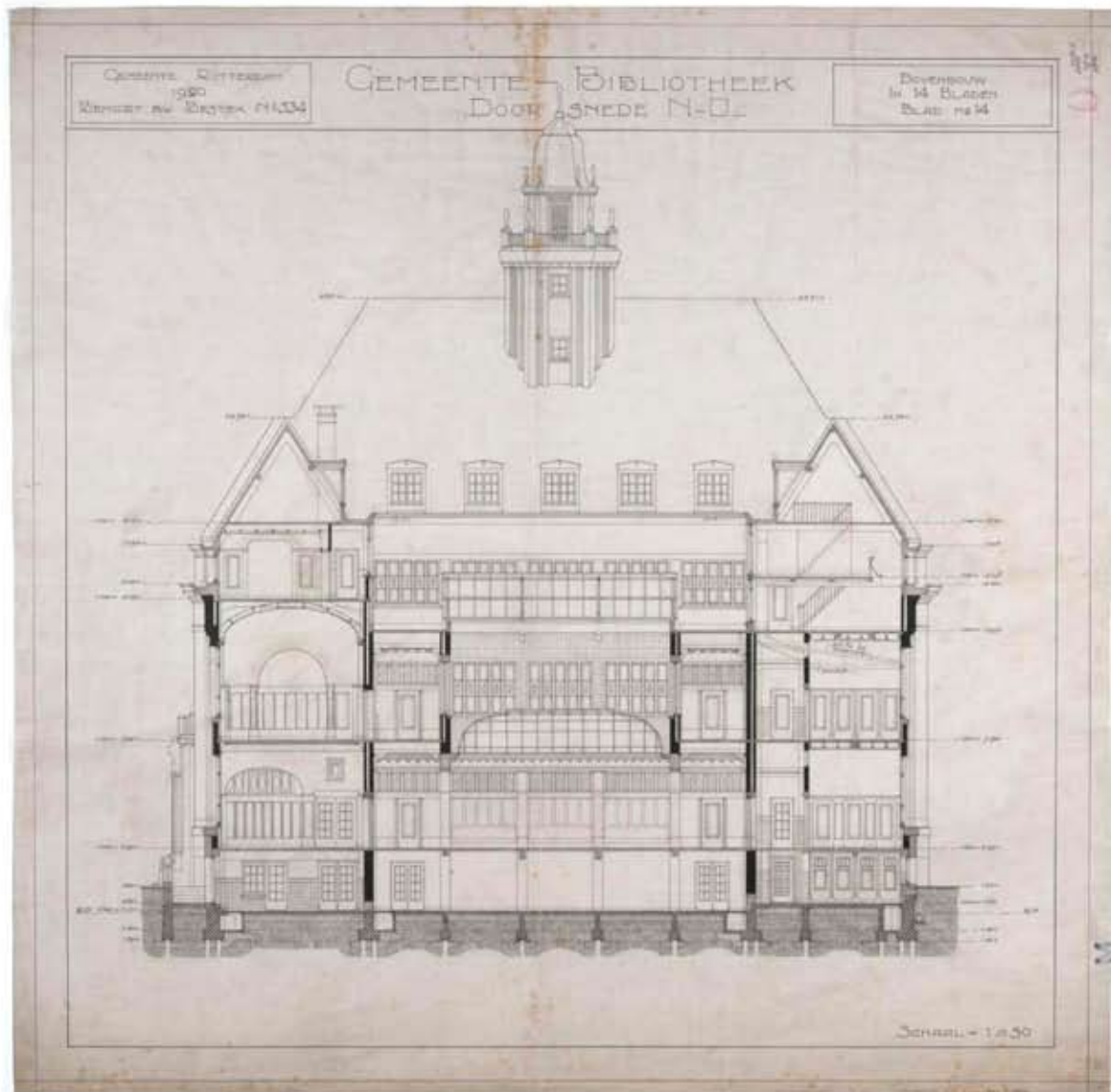




Afb. 12. Doorsnede I-K; bestektekening 1920 [Gemeentearchief Rotterdam, Archief Fabricage, Commissie Plaatselijke werken, Dienst van Gemeentewerken, Inv.nr. 3646]



44



Afb. 14. Doorsnede N - O; bestektekening 1920 [Gemeentearchief Rotterdam, Archief Fabricage, Commissie Plaatselijke werken, Dienst van Gemeentewerken, Inv.nr. 3646]





Afb. 15. De voorgevel aan de Nieuwemarkt



Afb. 16. De vroegere entree voor de jeugd en voor de conciërge woning op de tweede verdieping

Afb. 17. Detail van het gevelmetselwerk van de voorgevel







Afb. 18. De gevel aan de Prinsenstraat



Afb. 19. De gevel van het vroegere boekenmagazijn

Afb. 20. Detail van het glas-in-lood venster





Afb. 21. Centrale hal naar de Nieuwemarkt. Het glas-in-loodpaneel boven de deuren is opgenomen in de collectie van het Rotterdams Historisch Museum [Collectie Gemeentebibliotheek Rotterdam]

Afb. 22. Centrale hal gezien naar het traphuis aan de zijde van de Prinsenstraat. De marmeren bekleding is nog aanwezig achter de thans aanwezige metalstudwanden. Het stucplafond gaat schuil achter het verlaagde systeemplafond [Collectie Gemeentebibliotheek Rotterdam]





Afb. 23. Beeld van de plaatsing van de metalstudwanden ten opzichte van de marmeren kolommen in de centrale hal op de begane grond





Afb. 24. Centrale hal gezien naar de Botersloot [Collectie Gemeentebibliotheek Rotterdam]







Afb. 25. Oorspronkelijke aankleding van de tijdschriftenzaal op de begane grond met links de vensters langs de Botersloot [Collectie Gemeentebibliotheek Rotterdam]

Afb. 26. De tijdschriftenzaal op de begane grond met links de vensters langs de Botersloot. [Collectie Gemeentebibliotheek Rotterdam]





Afb. 27. De uitlening met rechts op de achtergrond de doorgang naar het trappenhuis. Hier met oorspronkelijke verlichtingsarmaturen [Collectie Gemeentebibliotheek Rotterdam]



Afb. 28. De uitlening kort voor de sluiting als bibliotheekgebouw [Collectie Gemeentebibliotheek Rotterdam]





Afb. 29. De oorspronkelijke aankleding van de commissiekamer op de begane grond





Afb. 30. Terugblik vanaf het trapbordes naar de centrale hal [Collectie Gemeentebibliotheek Rotterdam]



Afb. 31. Het bordes van de hoofdtrap met de oorspronkelijke leuning [Collectie Gemeentebibliotheek Rotterdam]



Afb. 32. Het trapbordes [Collectie Gemeentebibliotheek Rotterdam]







Afb. 33. De centrale hal op de eerste verdieping [Collectie Gemeentebibliotheek Rotterdam]

Afb. 34. De studiezaal op de eerste verdieping [Collectie Gemeentebibliotheek Rotterdam]

Afb. 35. Overzicht van studiezaal [Collectie Gemeentebibliotheek Rotterdam]



Afb. 36. De Erasmuszaal op de tweede verdieping met de oorspronkelijke aankleding. Rechtsboven de nog steeds aanwezige schuingeplaatste glas-in-loodvensters [Collectie Gemeentebibliotheek Rotterdam]

Afb. 37. De middenbeuk van de Erasmuszaal [Collectie Gemeentebibliotheek Rotterdam]

Afb. 38. Overzicht van de Erasmuszaal met een groot deel van de oorspronkelijke inrichting [Collectie Gemeentebibliotheek Rotterdam]

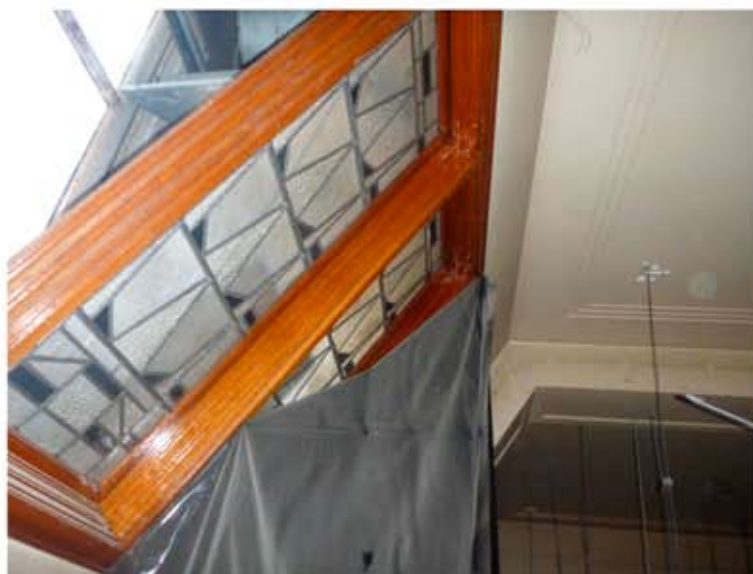




Afb. 39. De nog aanwezige schuin-geplaatste glas-in-loodvensters in de linkerbeuk van de Erasmuszaal

Afb. 40. Het plafond van de Erasmuszaal

Afb. 41. De betonconstructie (kapvoet) boven de gewelven van de Erasmuszaal



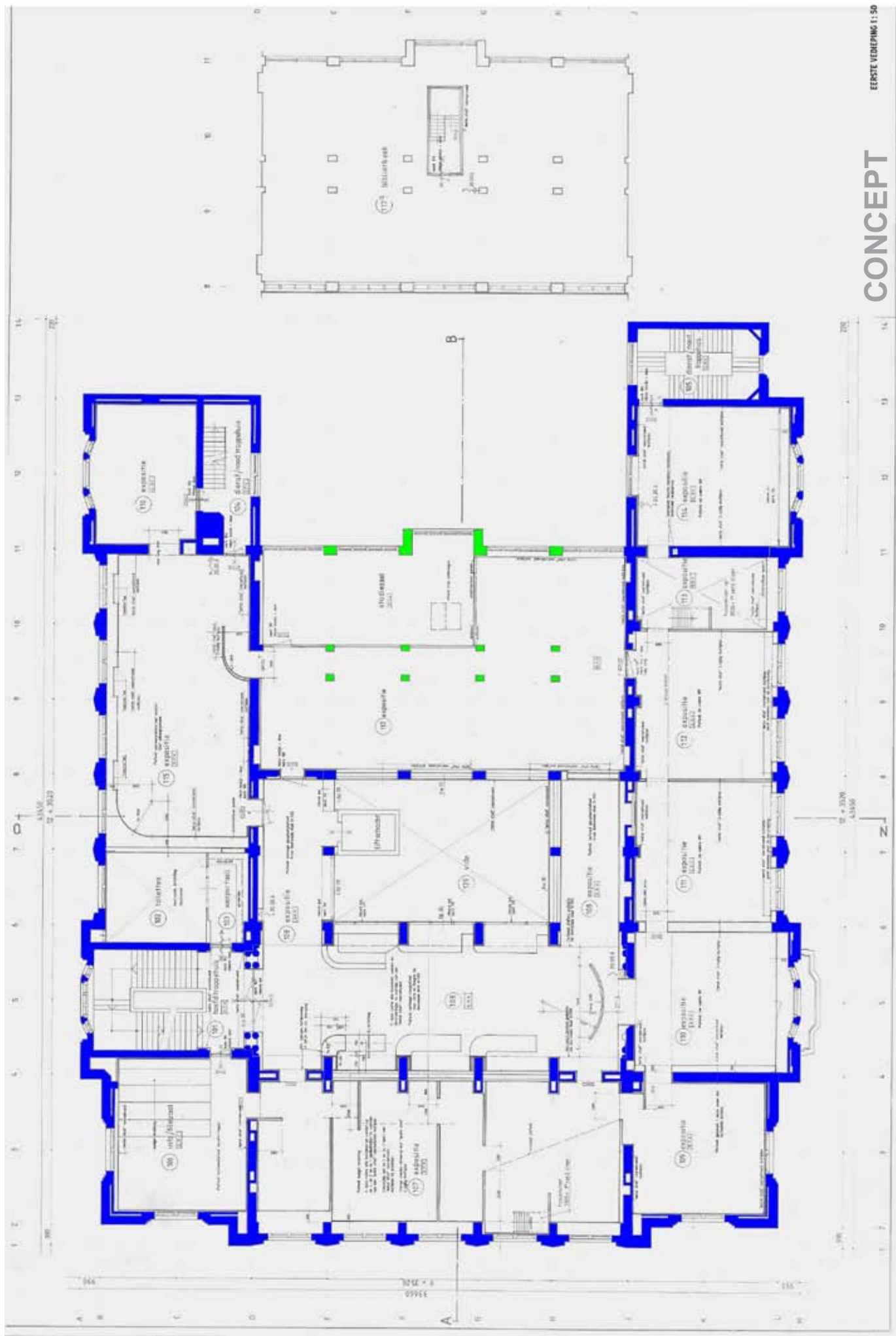




CONCEPT

BEGANE GROND 1:50





CONCEPT

EERSTE VERDEPING 1:50



KONCEPT

TŘETÍ VÝKRES 1:50

